

**BẢNG GIÁ**
**TIN TỨC**
**THỜI TIẾT**
**ĐẬU TƯƠNG**
**NGÔ & LÚA MỠ**
**BẢNG GIÁ THỊ TRƯỜNG NGÀY 27/08/2020**

	Mã HĐ	Cao	Thấp	Đóng cửa	Δ	Δ%	KLGD
Đậu tương	ZSEX20	948.75	923.75	<b>942.00</b>	+17.75	+1.92%	205,329
	ZSEF21	953.75	929.75	<b>947.50</b>	+17.25	+1.85%	38,692
Khô đậu tương	ZMEZ20	304.7	298.5	<b>303.1</b>	+3.8	+1.27%	63,557
	ZMEF21	306.5	300.4	<b>304.9</b>	+3.8	+1.26%	10,574
Dầu đậu tương	ZLEZ20	33.81	32.50	<b>33.50</b>	+0.97	+2.98%	78,192
	ZLEF21	33.87	32.64	<b>33.58</b>	+0.94	+2.88%	13,166
Ngô	ZCEZ20	359.00	352.75	<b>358.50</b>	+4.25	+1.20%	292,620
	ZCEH21	369.75	364.00	<b>369.50</b>	+3.50	+0.96%	71,956
Lúa mỳ	ZWAZ20	552.25	538.75	<b>550.75</b>	+11.00	+2.04%	75,525
	ZWAH21	559.50	545.75	<b>557.75</b>	+10.50	+1.92%	20,632

**THỊ TRƯỜNG TÀI CHÍNH NGÀY 27/08/2020**

	Đóng cửa	Δ%
<b>Dow Jones</b>	<b>28,492.27</b>	+0.57%
<b>S&amp;P500</b>	<b>3,484.55</b>	+0.17%
<b>Nasdaq</b>	<b>11,625.34</b>	-0.34%
<b>FTSE100</b>	<b>5,999.99</b>	-0.75%
<b>Shanghai Composite</b>	<b>3,350.11</b>	+0.61%
<b>Gold Spot</b>	<b>1,929</b>	-1.26%
<b>Dollar Index</b>	<b>93.00</b>	-0.01%
<b>US Dollar/ Brazil Real</b>	<b>5.5691</b>	-0.65%
<b>Dầu WTI (USD/thùng)</b>	<b>43.04</b>	-0.81%
<b>Dầu Brent (USD/thùng)</b>	<b>45.09</b>	-1.21%

**BẢNG GIÁ****TIN TỨC****THỜI TIẾT****ĐẬU TƯƠNG****NGÔ & LÚA MỠ**

## ĐIỂM TIN THỊ TRƯỜNG 24 GIỜ QUA

- Theo thông tin từ Trung tâm Giao dịch ngũ cốc quốc gia, Trung Quốc đã giải phóng thêm 3.55 triệu tấn ngô tồn kho trong buổi đấu giá tuần này, chỉ bằng 88.92% so với tổng khối lượng chào bán. Giá bán ra tuần này giảm về mức 1,919 NDT/tấn (~\$275.48/tấn) so với mức 1,959 NDT/tấn (~ \$281.22/tấn) của tuần trước.
- Hãng tin quốc gia Valor Economico cho biết, chính phủ Brazil sẽ tạm thời cắt giảm thuế nhập khẩu đối với ngô, gạo và đậu tương nhằm giảm bớt tác động của việc tăng giá trong nước. Việc giảm thuế quan sẽ cho phép Brazil nhập khẩu các mặt hàng trên nhiều hơn từ các quốc gia bên ngoài Tổ chức thương mại tự do Nam Mỹ – Mercosur.
- Ủy ban dự báo mùa vụ của Nam Phi – CEC vừa đưa ra dự đoán đầu tiên về diện tích gieo trồng lúa mỳ của nước này trong mùa vụ 2020/21, đạt 515,800 héc-ta, giảm nhẹ so với mức 540,000 héc-ta năm ngoái.
- Báo cáo Cung cầu tháng 8 của Hiệp hội ngũ cốc quốc tế – IGC dự báo sản lượng lúa mỳ thế giới 2020/21 ở mức 763 triệu tấn, tăng nhẹ so với mức 762 triệu tấn trong báo cáo trước, và mức 762 triệu tấn năm ngoái.
- Hãng tư vấn GCMA dự báo nhập khẩu ngô của Mexico trong cả năm 2020 sẽ đạt 17.2 triệu tấn, giảm so với mức 17.7 triệu tấn trong báo cáo tháng trước của tổ chức.

## BÁO CÁO ĐÁNG CHÚ Ý

- ❖ Báo cáo Bán hàng hàng ngày – Daily Export Sales:
  - Đã bán 747,000 tấn ngô niên vụ 2020/21 cho Trung Quốc.
  - Đã bán 140,000 tấn ngô niên vụ 2020/21 cho một quốc gia giấu tên
- ❖ Báo cáo Bán hàng Xuất khẩu của USDA:
  - Bán hàng đậu tương tuần trước đạt 50,400 tấn, giảm rất mạnh so với tuần trước và giảm 82% so với trung bình 4 tuần
  - Bán hàng ngô tuần trước đạt 270,400 tấn, giảm đáng kể so với tuần trước và giảm rất mạnh so với trung bình 4 tuần.
  - Bán hàng lúa mỳ tuần trước đạt 764,100 tấn, tăng 46% so với tuần trước và tăng 41% so với trung bình 4 tuần.

**BẢNG GIÁ**
**TIN TỨC**
**THỜI TIẾT**
**ĐẬU TƯƠNG**
**NGÔ & LÚA MỸ**

## THỜI TIẾT CÁC VÙNG SẢN XUẤT LỚN

### ❖ Mỹ:

- Tại Trung Tây, có mưa chủ yếu ở các bang phía bắc trong 3 ngày tới, sang đầu tuần tới sẽ có mưa trên diện rộng ở dọc các bang trung tâm.
- Vùng đồng bằng phía nam có mưa không đáng kể ở Kansas và Colorado trong ngày mai.

### ❖ Brazil:

- Tại miền trung, toàn bộ khu vực tiếp tục không có mưa cho đến hết tháng 8.
- Tại miền nam, chỉ có mưa nhỏ tại bang Rio Grande do Sul trong cuối tuần này.

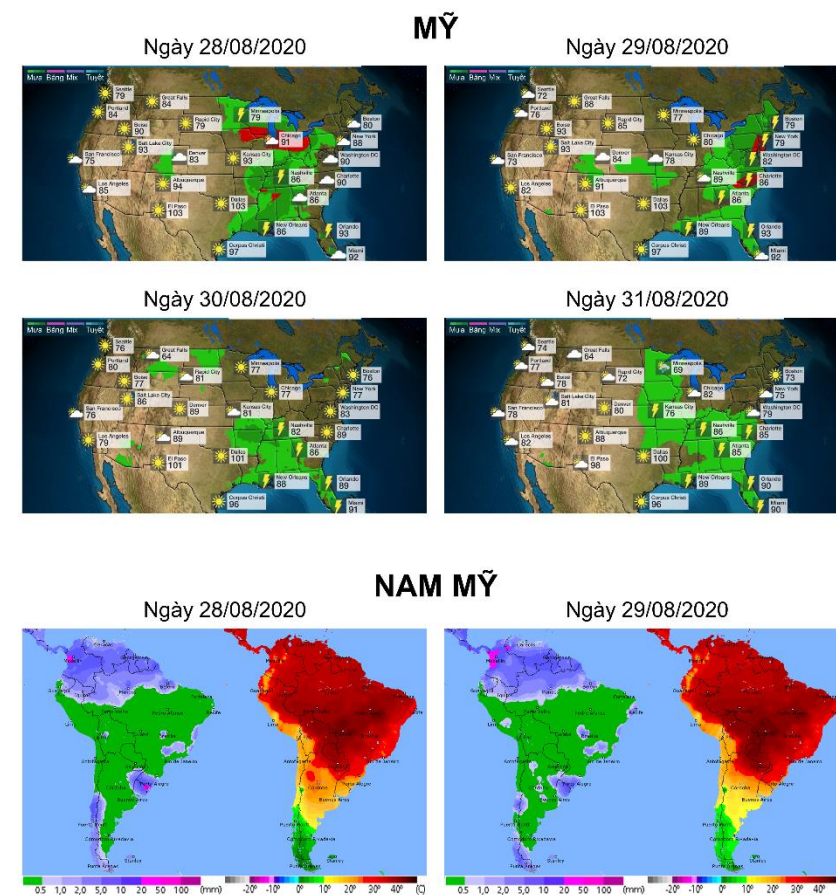
### ❖ Argentina:

- Có mưa không đáng kể ở phía bắc khu vực trung tâm trong vài ngày tới.

### ❖ Các vùng gieo trồng lớn khác:

- Tại châu Âu, Pháp và Đức có mưa trên diện rộng.
- Tại Ukraina, thời tiết khô ráo trên cả nước. Nga có mưa chủ yếu khu vực trung tâm

## BẢN ĐỒ THỜI TIẾT MÙA VỤ



**BẢNG GIÁ**
**TIN TỨC**
**THỜI TIẾT**
**ĐẬU TƯƠNG**
**NGÔ & LÚA MỸ**

## ĐẬU TƯƠNG

▪ Giá Đậu tương tháng 11 tăng rất mạnh xấp xỉ 2% chủ yếu do tác động từ thời tiết khô hạn tại các vùng gieo trồng cộng thêm các số liệu bán hàng tích cực cho Trung Quốc. Giá hầu như chỉ đi ngang trong khoảng 920 – 930 trong suốt phiên sáng, tuy nhiên đã tăng rất mạnh trong suốt cả phiên tối qua và chỉ giảm nhẹ trở lại khi gặp phải lực cản lớn từ ngưỡng kháng cự 950.

➤ Kháng cự: 900 ; 920

➤ Hỗ trợ: 875 ; 860

## KHÔ ĐẬU TƯƠNG & DẦU ĐẬU TƯƠNG

▪ Giá Khô đậu tương tháng 12 đóng cửa chỉ tăng hơn 1% do sức ép từ giá dầu đậu tương.

➤ Kháng cự: 292 ; 300

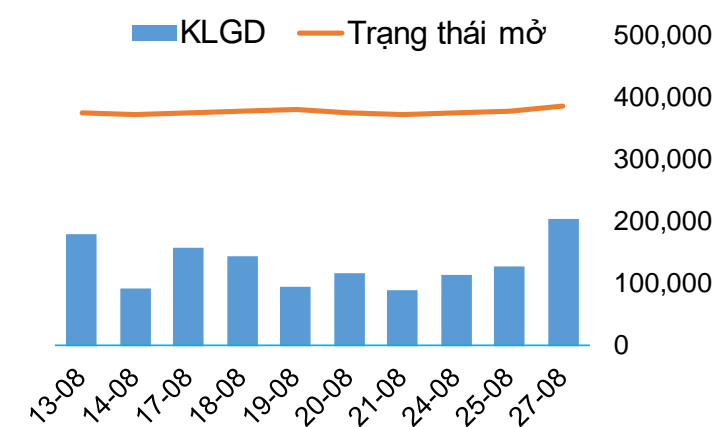
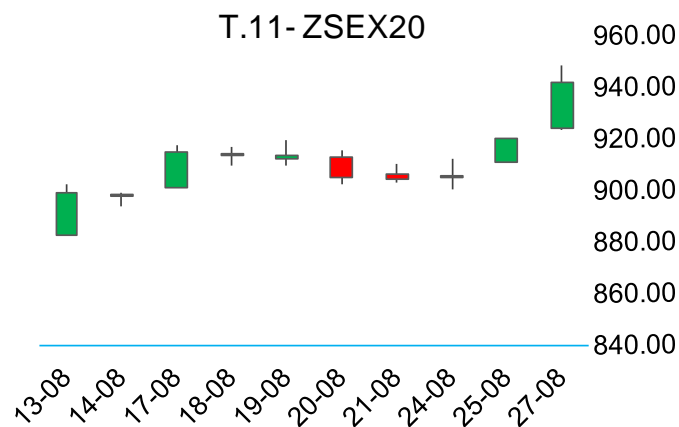
➤ Hỗ trợ: 284 ; 280

▪ Giá Dầu đậu tương tháng 12 tăng mạnh nhất trong nhóm nông sản phiên hôm qua, với mức tăng rất mạnh hơn 3% và đã tăng liên tiếp 5 phiên.

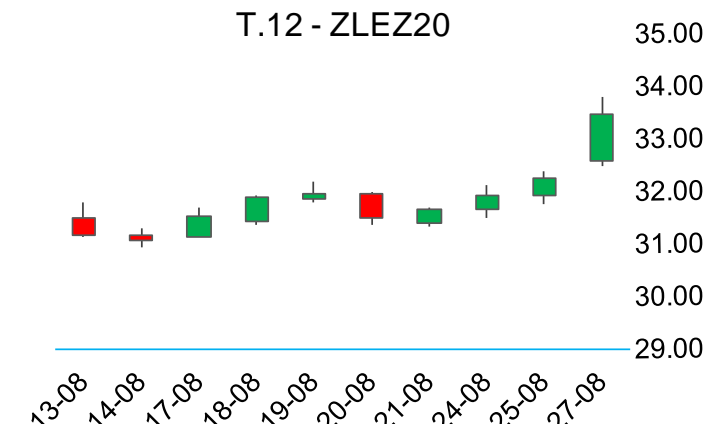
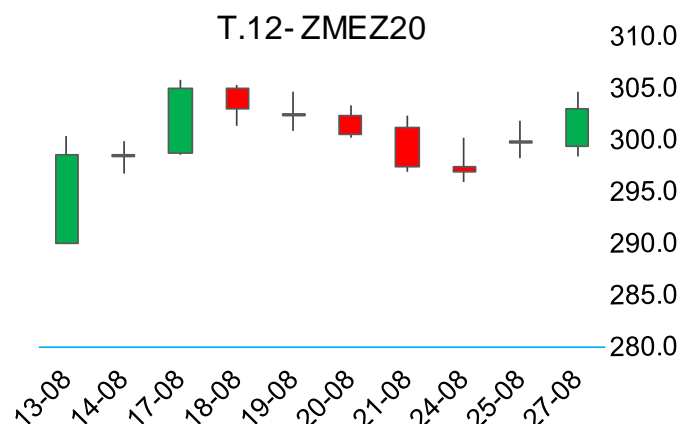
➤ Kháng cự: 29.5 ; 30.5

➤ Hỗ trợ: 28.5 ; 27.0

## BIỂU ĐỒ GIÁ



## BIỂU ĐỒ GIÁ



**BẢNG GIÁ**
**TIN TỨC**
**THỜI TIẾT**
**ĐẬU TƯƠNG**
**NGÔ & LÚA MỠ**

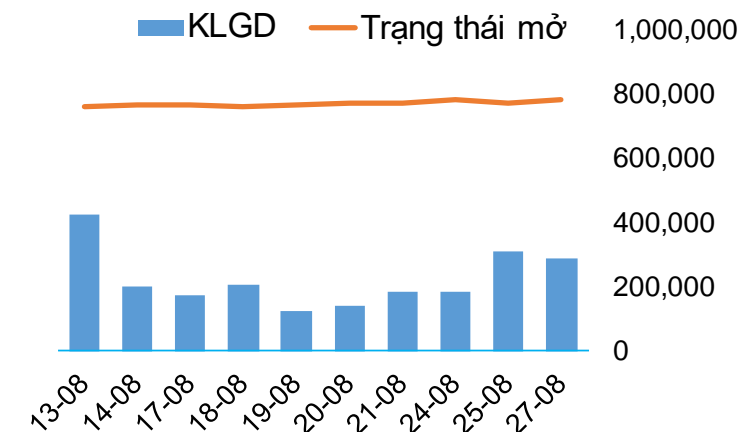
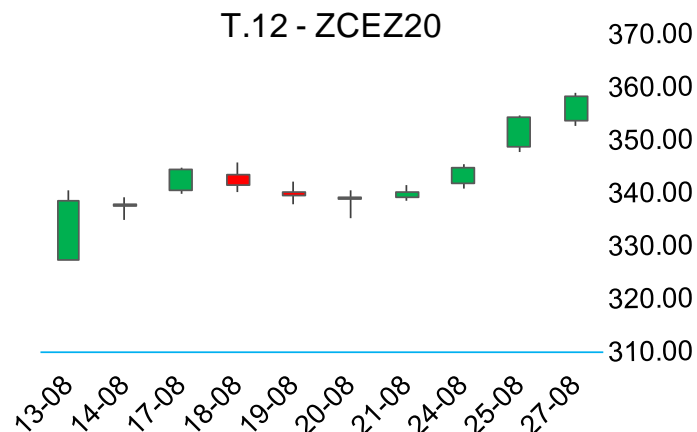
## NGÔ

▪ Giá Ngô tháng 12 đóng cửa phiên hôm qua với mức tăng hơn 1% nhưng đà tăng được duy trì đến cuối phiên. Động lực chính cho mức tăng ngày hôm qua là các đơn hàng ngô rất lớn của Mỹ bán cho Trung Quốc và một quốc gia giấu tên với gần 1 triệu tấn, trong đó Trung Quốc đã mua đến 747,000 tấn.

➤ Kháng cự: 335 ; 352

➤ Hỗ trợ: 325 ; 315

## BIỂU ĐỒ GIÁ



## LÚA MỠ

▪ Giá Lúa mỳ tháng 12 tiếp tục có phiên tăng thứ 3 liên tiếp với mức tăng khá mạnh 2%. Không có nhiều thông tin cơ bản tác động đến giá lúa mỳ tại thời điểm này, ngoại trừ việc các quốc gia tiếp tục đẩy mạnh việc mua hàng. Trong các phiên đấu thầu kết thúc ngày hôm qua, Jordan đã mua 60k tấn, Nhật Bản mua 101k tấn, Đài Loan mua 100k tấn và Hàn Quốc mua 65k tấn.

➤ Kháng cự: 570 ; 590

➤ Hỗ trợ: 530 ; 520

## BIỂU ĐỒ GIÁ

