

**BẢNG GIÁ**
**TIN TỨC**
**THỜI TIẾT**
**ĐẬU TƯƠNG**
**NGÔ & LÚA MỠ**
**BẢNG GIÁ THỊ TRƯỜNG NGÀY 24/07/2020**

	Mã HĐ	Cao	Thấp	Đóng cửa	Δ	Δ%	KLGD
Đậu tương	ZSEX20	903.75	894.75	<b>899.25</b>	-0.75	-0.08%	91,024
	ZSEF21	908.75	900.25	<b>904.75</b>	-0.25	-0.03%	11,659
Khô đậu tương	ZMEZ20	300.4	296.8	<b>298.6</b>	+0.7	+0.23%	40,572
	ZMEF21	301.5	298.1	<b>299.9</b>	+0.5	+0.17%	7,215
Dầu đậu tương	ZLEZ20	30.62	30.14	<b>30.37</b>	+0.01	+0.03%	45,709
	ZLEF21	30.82	30.37	<b>30.60</b>	+0.02	+0.07%	6,681
Ngô	ZCEZ20	337.50	334.25	<b>335.00</b>	-0.50	-0.15%	153,798
	ZCEH21	348.00	345.00	<b>346.00</b>	+0.50	+0.14%	23,341
Lúa mỳ	ZWAU20	544.00	530.00	<b>539.50</b>	+10.00	+1.89%	63,634
	ZWAZ20	548.75	535.75	<b>545.25</b>	+10.50	+1.96%	29,234

**THỊ TRƯỜNG TÀI CHÍNH NGÀY 24/07/2020**

	Đóng cửa	Δ%
<b>Dow Jones</b>	<b>26,469.89</b>	<b>-0.68%</b>
<b>S&amp;P500</b>	<b>3,215.63</b>	<b>-0.62%</b>
<b>Nasdaq</b>	<b>10,363.18</b>	<b>-0.94%</b>
<b>FTSE100</b>	<b>6,123.82</b>	<b>-1.41%</b>
<b>Shanghai Composite</b>	<b>3,196.77</b>	<b>-3.86%</b>
<b>Gold Spot</b>	<b>1,901</b>	<b>+0.75%</b>
<b>Dollar Index</b>	<b>94.44</b>	<b>-0.27%</b>
<b>US Dollar/ Brazil Real</b>	<b>5.2329</b>	<b>+0.42%</b>
<b>Dầu WTI (USD/thùng)</b>	<b>41.29</b>	<b>+0.54%</b>
<b>Dầu Brent (USD/thùng)</b>	<b>43.34</b>	<b>+0.07%</b>

**BẢNG GIÁ****TIN TỨC****THỜI TIẾT****ĐẬU TƯƠNG****NGÔ & LÚA MỠ**

## ĐIỂM TIN THỊ TRƯỜNG 24 GIỜ QUA

- Hải quan Trung Quốc báo cáo nhập khẩu đậu tương từ Mỹ trong tháng 6 đạt 267,553 tấn, giảm 56.5% so với cùng kỳ năm ngoái và cũng thấp hơn 45.6% so với 491,697 triệu tấn đậu tương đã nhập khẩu trong tháng 5.
- Hải quan Trung Quốc báo cáo nhập khẩu ngô của nước này trong tháng 6 đạt 880,000 tấn, tăng 38% so với tháng trước và là mức cao thứ hai trong lịch sử. Đồng thời, nhập khẩu lúa mì cũng tăng 12.35% lên mức 910,000 tấn.
- Bộ nông nghiệp Ukraina báo cáo nông dân nước này hiện đã thu hoạch được 20.6 triệu tấn ngũ cốc, với 38% diện tích đã được thu hoạch xong, chậm hơn 21% so với tốc độ thu hoạch năm ngoái.
- Sở giao dịch Buenos Aires Exchange dự báo diện tích gieo trồng lúa mì của Argentina trong năm 2020 sẽ đạt 6.5 triệu héc-ta, giảm 0.3 triệu héc-ta so với dự đoán trước. Thời tiết ít mưa hơn bình thường tại các vùng trồng lúa mì lớn tại miền bắc và miền trung Argentina trong thời gian qua là nguyên nhân của mức giảm này.
- Bộ kinh tế Ukraina cho biết, xuất khẩu ngô trong tuần trước đạt 26,000 tấn, giảm 72% so với tuần trước đó, nâng tổng xuất khẩu từ đầu niên vụ mới lên mức 396,000 tấn, giảm 72% so với cùng kỳ năm ngoái.

## BÁO CÁO ĐÁNG CHÚ Ý

- ❖ Báo cáo Bán hàng hàng ngày – Daily Export Sales:
  - Đã bán 252,000 tấn đậu tương cho một quốc gia giấu tên.
  - ❖ Hải quan Canada báo cáo xuất khẩu lúa mì của nước này trong tuần trước đạt 565,000 tấn, tăng 23% so với mức 461,200 tấn của tuần trước đó.
  - Xuất khẩu lúa mì Canada từ đầu niên vụ 2019/20 tới nay đã đạt 17.3 triệu tấn, giảm 1% so với cùng kỳ năm ngoái nhưng tăng 9% so với trung bình 5 năm trở lại đây.
- ❖ Báo cáo mùa vụ Pháp hàng tuần France Agri Mer:
  - Tiến độ thu hoạch lúa mì mềm đạt 71% so với 47% của tuần trước và 55% cùng kỳ năm ngoái.
  - Chất lượng mùa vụ lúa mì mềm ở mức 57% tốt – tuyệt vời, tăng 2% so với báo cáo tuần trước.

BẢNG GIÁ

TIN TỨC

**THỜI TIẾT**

ĐẬU TƯƠNG

NGÔ &amp; LÚA MỖ

## THỜI TIẾT CÁC VÙNG SẢN XUẤT LỚN

### ❖ Mỹ:

- Tại Trung Tây, thời tiết có mưa chủ yếu tại các bang phía nam trong vài ngày tới với lượng tương đối lớn. Vùng trung tâm và các bang phía bắc hoàn toàn khô ráo đến hết tuần này.
- Bang Colorado và phía tây nam Texas sẽ tiếp tục mưa đến giữa tuần do ảnh hưởng bởi bão Hanna.

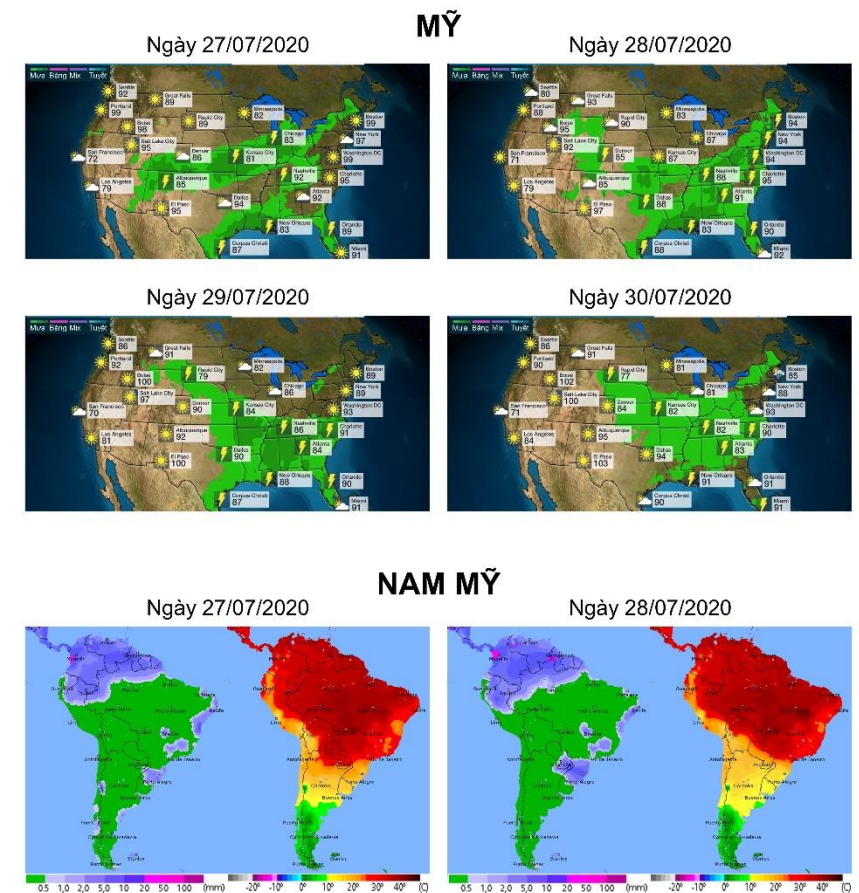
### ❖ Brazil:

- Toàn bộ khu vực miền trung Brazil hầu như khô ráo trong tuần này.
- Tại miền nam, có mưa nhỏ tại Rio Grande do Sul trong hôm nay và ngày mai, trước khi di chuyển lên khu vực bang Parana.

### ❖ Argentina:

- Argentina hoàn toàn khô ráo đến cuối tuần, sẽ gây ảnh hưởng đáng kể đến mùa vụ lúa mì đang diễn ra tại đây.

## BẢN ĐỒ THỜI TIẾT MÙA VỤ



**BẢNG GIÁ**
**TIN TỨC**
**THỜI TIẾT**
**ĐẬU TƯƠNG**
**NGÔ & LÚA MỸ**

## ĐẬU TƯƠNG

▪ Giá Đậu tương tháng 11 đóng cửa giảm rất nhẹ 0.08% xuống 899.25 cents/giạ do ảnh hưởng bởi căng thẳng leo thang giữa Mỹ - Trung sau khi 2 nước đã đóng cửa lãnh sự quán của nhau tại Houston và Thành Đô.

➤ Kháng cự: 900 ; 920

➤ Hỗ trợ: 875 ; 860

## KHÔ ĐẬU TƯƠNG & DẦU ĐẬU TƯƠNG

▪ Giá Khô đậu tương tháng 12 đóng cửa tăng 0.23% lên 298.6 USD/tấn, do ảnh hưởng từ đơn hàng 133,000 tấn cho Philippines.

➤ Kháng cự: 300 ; 310

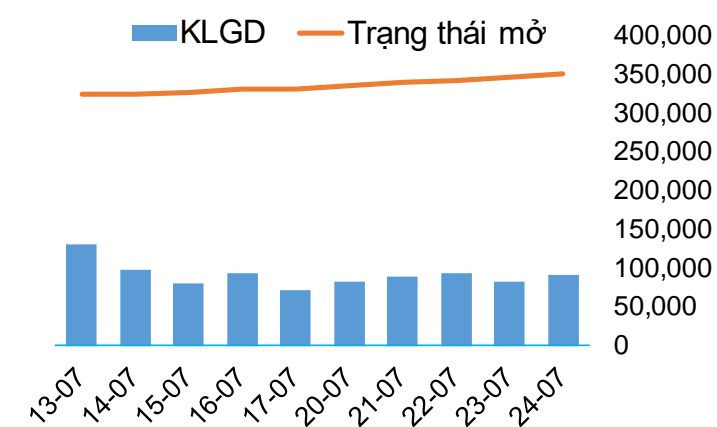
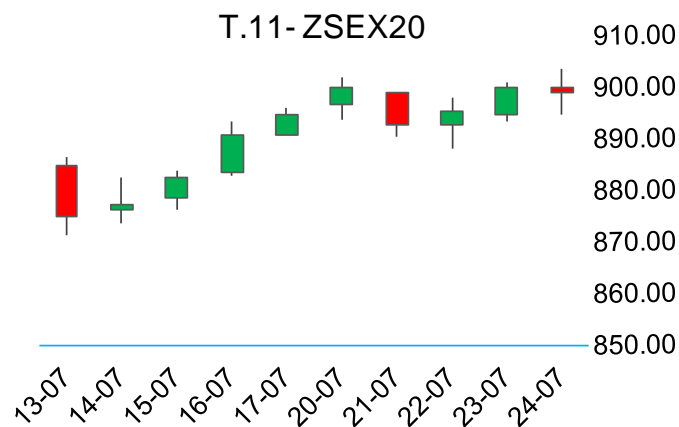
➤ Hỗ trợ: 290 ; 280

▪ Giá Dầu đậu tương tháng 12 tăng rất nhẹ 0.03% lên ảnh hưởng bởi mức tăng của giá dầu cọ.

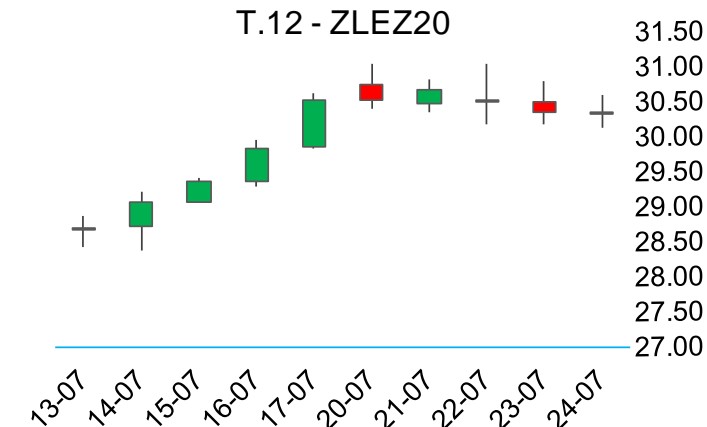
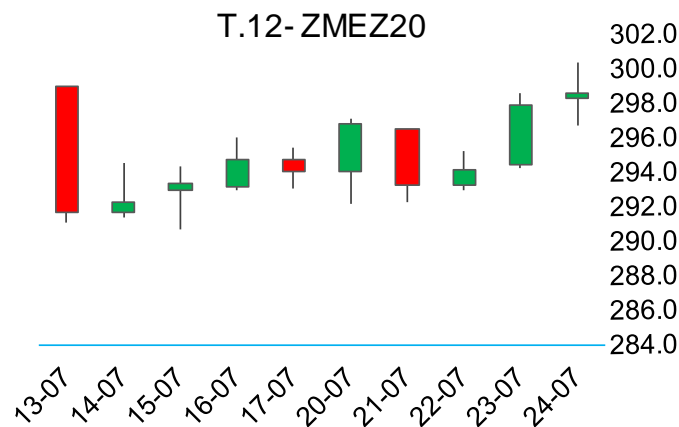
➤ Kháng cự: 31.0 ; 32.5

➤ Hỗ trợ: 29.5 ; 28.0

## BIỂU ĐỒ GIÁ



## BIỂU ĐỒ GIÁ



**BẢNG GIÁ**
**TIN TỨC**
**THỜI TIẾT**
**ĐẬU TƯƠNG**
**NGÔ & LÚA MỖY**

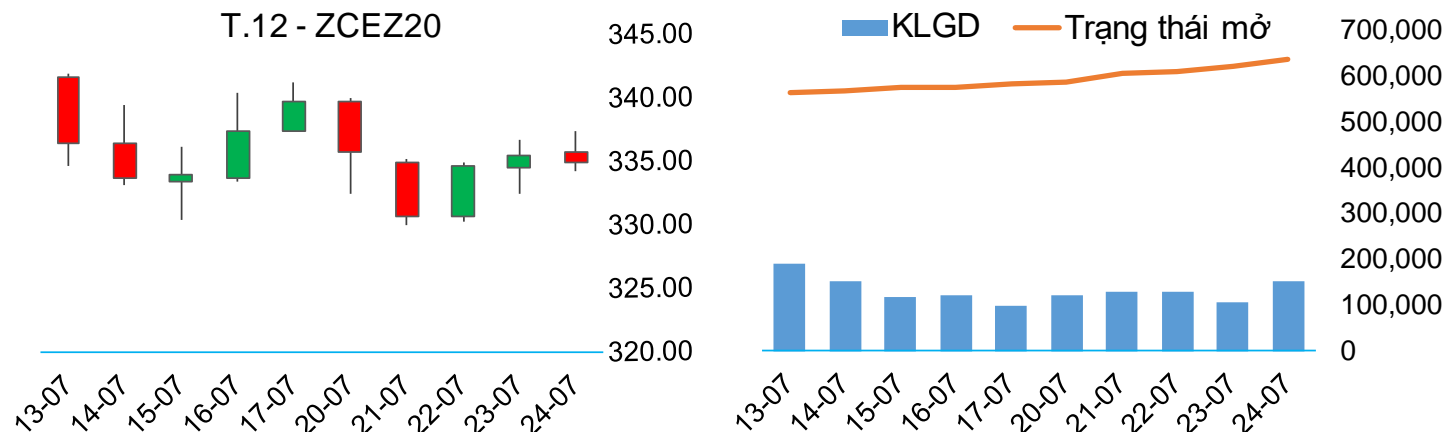
## NGÔ

▪ Giá Ngô tháng 09 đóng cửa giảm nhẹ 0.15% về 335.00 cents/giạ cũng do ảnh hưởng bởi căng thẳng leo thang giữa Mỹ và Trung Quốc.

➤ Kháng cự: 350 ; 370

➤ Hỗ trợ: 330 ; 315

## BIỂU ĐỒ GIÁ



## LÚA MỖY

▪ Giá Lúa mỳ tháng 9 đóng cửa tăng mạnh 1.89% lên 539.50 cents/giạ sau khi giá vàng vượt mức kháng cự 1,900 USD/ounce khiến đồng Dollar suy yếu. Bởi các đối thủ cạnh tranh trực tiếp về xuất khẩu lúa mỳ với Mỹ như EU, Canada hay Úc đều có đồng tiền nằm trong giỏ tiền tệ chính nên diễn biến của Dollar thường có tác động mạnh tới giá lúa mỳ.

➤ Kháng cự: 550 ; 570

➤ Hỗ trợ: 525 ; 500

## BIỂU ĐỒ GIÁ

